

PlastLIFE SIP Suunnittelu keväällä 2022



PlastLIFE-projektia on valmisteltu Muovi LIFE TA-hankkeella, joka on saanut EU:n LIFE-ohjelmasta Technical Assistance-rahoitusta, jolla hankkeen materiaalit on tuotettu. Materiaaleissa esitetty sisältö edustaa kuitenkin ainoastaan hankkeen omia näkemyksiä, joista EU:n komissio ei ole vastuussa.

Helena Dahlbo

SYKE

11.1.2022



1

Esityksen sisältö

- Aihakemukseen saatu palaute komissiolta
- PlastLIFE SIP 2. vaiheen hakemuksen valmistelu aikatauluineen
- Partnereiden tehtävät
- Seuraavat askeleet



2

2

Aihakemuksen arviointi

Neljä arviointikriteeriä

- **Criterion 1 - Implementation of plans or strategies – OK**
- **Criterion 2 — Territorial coverage:** ...However, it is not clearly described where the proposed actions will be implemented and whether they would cover a relevant share of the targeted geographical area.
- **Criterion 3 - Coordination of complementary funds:** ...However, the outline presented does not yet demonstrate, that the type of funds identified will be sufficient and/or appropriate to ensure the full implementation of the targeted roadmap and to this scope **additional mobilization of relevant European structural or cohesion funds is not envisaged** in the complementary funding scheme. Moreover, it is unclear how the Plastic roadmap for Finland is supposed to **be financed by the central government**. Also, **mechanisms for the coordination** of the complementary funding and alignment with the SIP and the Roadmap are not clearly defined in the Work Packages. This would be of utmost importance also in view of diversifying the range of envisaged funding means which mainly dwell on research issues instead of e.g., concrete implementation, investments, large infrastructure, etc.
- **Criterion 4 - Involvement of key stakeholders - OK**



S Y K E

3

3

Muita huomautuksia aihakemukseen

- **Aktiviteettien laajuutta ja tuotoksia** ei ole kuvattu riittävän tarkasti
- Miksi ehdotuksessa on **paljon kokeiluja ja pehmeitä toimenpiteitä** konkreettisten tiekartan toimeenpanoon tähtäävien investointien sijaan
- **SYKEN merkittävä rooli** YM:n pienehköön osuuteen verrattuna tulee perustella selkeämmin
- **State of the art –kuvausta** kaivataan erityisesti sellaisista aktiviteeteista joita on jo rahoitettu Circwastesta tai muusta EU-instrumentista. **Tuplarahoituksen** mahdollisuus halutaan sulkea pois.
- **Toteuttajaorganisaatioiden kompetenssia** hankkeen toteutukseen ei voida todentaa, koska hakemuksessa ei kerrota mikä/mitkä organisaatioiden osastot osallistuvat työhön.
- Hankkeen **toteutuksen ja seurannan rakenne kuvattava tarkemmin**
- **Täydentävän rahoituksen** kirjoa pitää laajentaa ja selittää. Täydentävästä rahoituksesta puuttuu kierrätykseen tarvittavan infran vaatimaa investointia
- Hakemuksessa tulee kertoa miten **harvaan asuttujen alueiden, saariston ja pohjoisten alueiden erityisolosuhteet** ja tarkemmin tarpeet otetaan hankkeessa huomioon ja miten suunnitellut aktiviteetit kohdistuvat näille alueille.



S Y K E

4

Hakuprosessin aikataulu

- Technical assistance hakemus: DL 22.9.2021
 - Rahoitusta haetaan 2. vaiheen hakemuksen valmisteluun
- 1. vaiheen hakemus (concept note): DL 19.10.2021
 - Arvioinnin tulos marras-joulukuussa 2021
 - 1. ja toisen vaiheen välissä Q&A –vaihe, jossa voi kysyä neuvoa full proposalin valmisteluun
- 2. vaiheen hakemus (full proposal): DL 7.4.2022
 - Arvioinnin tulos kesä-heinäkuussa 2022
- Grant preparation syksy 2022
- Grant agreement marras-joulukuu 2022
- Hankkeen käynnistäminen alkuvuodesta 2023



5

PlastLIFE SIP 2. vaiheen hakemuksen valmistelu

Tavoitteena: Valmistella voittoisa hakemus PlastLIFE SIP-hankkeelle 7.4.2022 mennessä

- Täsmennetään kaikkien partnereiden aktiviteettien suunnitelmat ja toteutus: aikataulutus, osatavoitteet (milestones) ja viestintäsuunnitelma, tuotokset (deliverables), seuraintaindikaattorit ja vaikuttavuustavoitteet, budjetti
- Täsmennetään SYKEN aktiviteettien suunnitelmat ja toteutus
 - Projektin hallinta ja koordinointi
 - Viestintä ja vuorovaikutus
 - Vaikutusten ja vaikuttavuuden seuranta (PlastLIFE SIP projekti ja Suomen muovitiekartta)
 - Kestävyysvaikutusten arviointi (ympäristö-, kustannus- ja sosiaaliset vaikutukset)
- Laaditaan täydentävän rahoituksen suunnitelma (mistä, miten, mihin)
- Sitoutetaan konsortion ulkopuoliset toimijat yhteistyöhön PlastLIFE hankkeen kanssa (mm. kuntaverkostot, Muovitiekarttaverkosto, tapahtumajärjestäjät ym.)



6

6

PlastLIFE - Muovien kestävä kiertotalous

PlastLIFE - Re-thinking plastics in a sustainable circular economy

SYKE

7

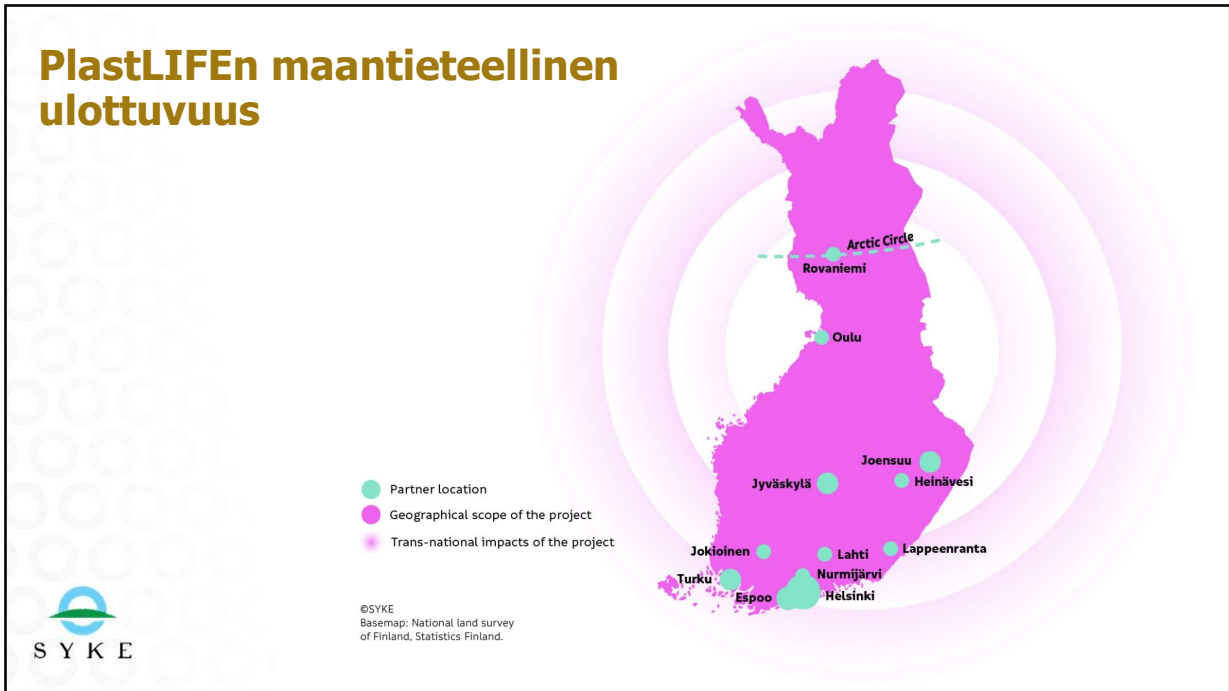
PlastLIFE SIP - 7 vuotta, budjetti 18,6 M€

Koordinaattori Suomen ympäristökeskus SYKE

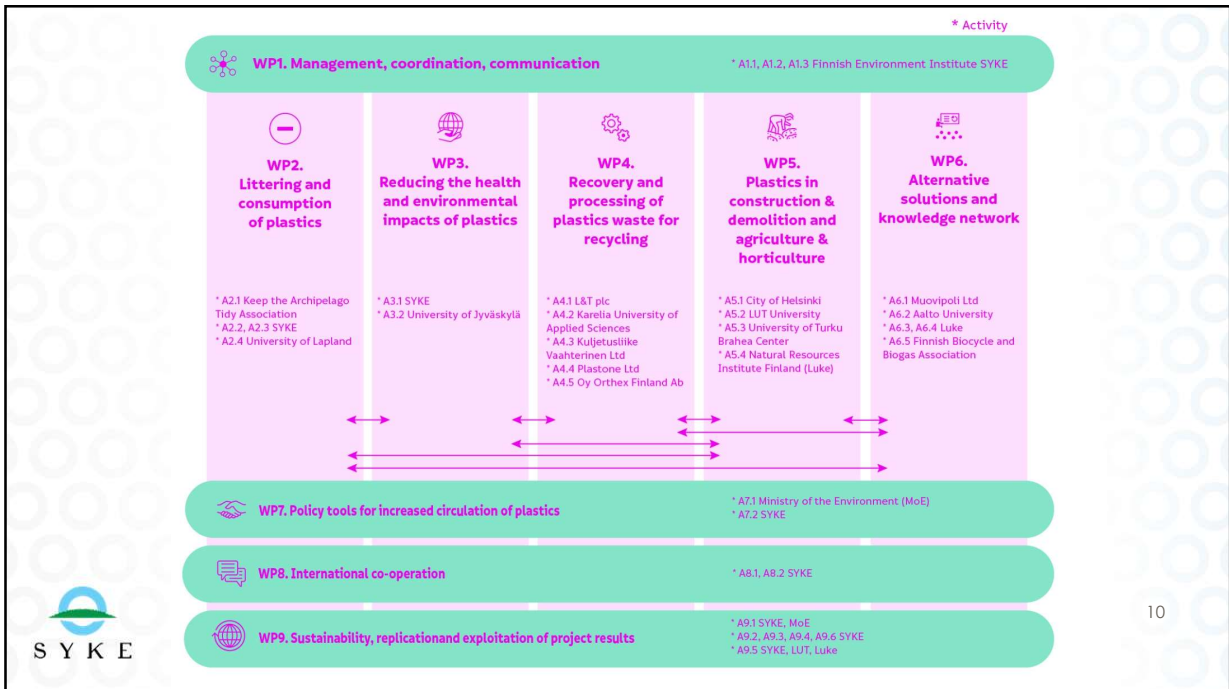
- Ympäristöministeriö
- Muovipoli Oy
- L&T Oyj
- Oy Orthex Finland Ab
- Plastone Oy
- Suomen Biokierto ja Biokaasu ry
- Helsingin kaupunki
- Kuljetusliike Vaahterinen Oy
- Karelia-ammattikorkeakoulu
- Pidä Saaristo Siistinä ry
- Luonnonvarakeskus
- Aalto-yliopisto
- Turun yliopiston Brahea-keskus
- LUT-yliopisto
- Lapin yliopisto
- Jyväskylän yliopisto

SYKE

8



9



10

PlastLIFE työpaketit ja aktiviteetit

WP1. Management, coordination, communication

(WP leader Helena Dahlbo, Walteri Heikkilä, NN (technical manager) / SYKE)

- A1.1 Finnish Environment Institute SYKE: Coordination of the consortium and stakeholder networks, events
- A1.2 SYKE: Project management (financial & technical, reporting, monitoring etc.)
- A1.3 SYKE: Communication and interaction, implementation of results

WP2. Littering and consumption of plastics

(WP leader Sanna Suikkanen, Kati Pitkänen / SYKE)

- A2.1 Keep the Archipelago Tidy Association: Clean Beach Program
- A2.2 SYKE: Harmfulness of plastic litter for the environment and human health
- A2.3 SYKE: Plastic citizenship
- A2.4 University of Lapland: Product (re)design and service design for enhanced plastic re-use and citizen engagement



11

11

WP3. Reducing the health and environmental impacts of plastics

(WP leader Sari Kauppi, Salla Selonen, Matti Leppänen / SYKE)

- A3.1 SYKE: Towards safe circular economy by assessing chemical risks of plastic recycling
- A3.2 University of Jyväskylä: Plastic Waste as adsorbent for harmful substances

WP4. Recovery and processing of plastics waste for recycling

(WP leader Sari Piippo/SYKE & NN)

- A4.1 L&T plc: Higher quality recycled plastics through colour identification and separation
- A4.2 Karelia UAS: Agricultural and C&D plastics into products
- A4.3 Kuljetusliike Vaahterinen Ltd: Developing a production line for composites from plastics waste to Northern Savolax
- A4.4 Plastone Ltd: Collection and utilization of plastic waste generated from plastics converters
- A4.5 Oy Orthex Finland Ab: New sustainable materials for plastics products



12

12

WP5. Plastics in construction & demolition and agriculture & horticulture**(WP leader Milja Räisänen/SYKE & Johanna Yliskylä-Peuralahti /Turku Univ. Brahea Center)**

- A5.1 City of Helsinki: Circular economy of plastics in construction
- A5.2 LUT University: Safe recycling of construction and demolition waste plastics
- A5.3 University of Turku Brahea Center: Promotion of the recycling of agri-plastics; re-designing the value chain
- A5.4 Natural Resources Institute Finland (Luke): Development and characterization of new materials for agri-plastics

WP6. Alternative solutions and knowledge network**(WP leader Jaana Sorvari/SYKE & Eila Järvenpää/Luke)**

- A6.1 Muovipoli Ltd: New Plastics Center - support to bio- and recycled material innovations and networking
- A6.2 Aalto University: Developing systemic solutions and business models for plastics recycling
- A6.3 Luke: Packaging materials and other practical solutions aiming to reduce environmental impacts of current use of plastics in consumer products
- A6.4 Luke: Environmental performance assessment of different material options and solutions – sustainability impacts and gains through substitution of fossil-based plastics by biobased alternatives
- A6.5 Finnish Biocycle and Biogas Association: Recycling recommendation for biodegradable plastics



13

13

WP7. Policy tools for increased circulation of plastics**(WP leader Hanna Salmenperä/SYKE & Merja Saarnilehto/YM)**

- A7.1 Ministry of the Environment (MoE): Revision of the Plastics Roadmap for Finland (2018) and governance of the implementation
- A7.2 SYKE: Policy processes - Management of the Finnish plastic waste transition in PlastLIFE

WP8. International co-operation (SYKE together with all partners)**(WP leader Sari Piippo/SYKE)**

- Communication, organizing and participating in international events, co-operation of experts
- Supporting partners in their internationalization
- Promoting export of the PlastLIFE results (co-operation with funding organisations)
- Utilizing an existing international networks in co-operation, implementation, meetings



14

14

WP9. Sustainability, replication and exploitation of project results**(WP leader Tiina Karppinen, Jaana Sorvari / SYKE)**

- A9.1: Indicators and targets for the Plastics Roadmap for Finland (SYKE + MoE)
- A9.2: Monitoring of the project, WPs, tasks (SYKE): pilar-approach and socio-economics
- A9.3: Key Performance Indicators (SYKE)
- A9.4: Plastics accounting (SYKE)
- A9.5 SYKE, LUT, Luke: Co-creation and implementation of methods for assessing environmental impacts and benefits of circular economy of plastics
- A9.6 Strategy to sustain and exploit the project results



15

15

Aikataulutuksesta

- **Täsmennetyt suunnitelmat**
 - 18.2. mennessä täsmennetyt suunnitelmatekstit partnereilta SYKEen
 - Viikolla 10 WP-kohtainen kokonaisuus lähetetään partnereille kommentoitavaksi
 - Viikolla 12 koko hakemus kommentoitavaksi partnereille
 - Viikolla 13 työstetään kommentit hakemukseen
 - Viikolla 14 hakemuksen lähetys
- **Konsortiotapaamiset**
 - 27.1.2022 – kaikki partnerit esittelevät aktiviteettinsa konsortiolle
 - 17.2.2022 – työpajatyöskentelyä pienryhmissä
 - 15.3.2022 – työpajatyöskentelyä pienryhmissä
- **SYKE:n neuvontapäivystys**
 - 4.2. klo 13-15
 - 13.2. klo 13-15
- **Talousasioihin liittyvästä neuvonnasta ja ohjeistuksesta lähetetään erikseen infoa mahdollisimman pian**



16

16

HW1
HW2
HW3

Seuraavat askeleet

Suunnitelmien täsmentäminen

- Aikataulutus, osatavoitteet (milestones) ja viestintäsuunnitelma, tuotokset (deliverables), seurantaindikaattorit ja vaikuttavuustavoitteet, budjetti
 - 1. jakso (3 vuotta) tarkasti, 2. jakso yleisemmin (täsmennetään 1. jakson jälkeen)
- Aktiiviteettien maantieteellinen ulottuvuus, esim.
 - Materiaalia kouluille → täsmennetään minkä alueen kouluille?
 - Kierrätysmateriaalin hyödyntäminen uudessa tuotteessa → täsmennetään miltä alueelta materiaalia tulisi, minkälaisille markkinoille tuote suuntautuu
- Partnerit jotka saaneet EU-rahoitusta samaan aihepiiriin, selvitettävä ettei samaa asiaa tehdä tällä rahoituksella
- Suunnitelmat täsmennetään hakemus pohjaan hakemus pohjan ohjeita seuraten
 - SYKE lähettää ohjeistuksen ja linkin Google Driveen, mistä pohjan voi ladata



17

17

3.3 Work packages and activities

WORK PACKAGES

This section concerns a detailed description of the project activities in work the work packages.

For each work package, enter an objective (expected outcome) and list the activities, milestones and deliverables that belong to it. The grouping should be logical and guided by identifiable outputs.

The number of work packages should be proportionate to the scale and complexity of the project. WP1 should cover the project management and coordination activities (meetings, coordination, project monitoring and evaluation, financial management, progress reports, etc) and all the activities which are cross-cutting and therefore difficult to assign to just one specific work package (do not try splitting these activities across different work packages). WP2 (and further WPs) should be used for the other project activities. You can create as many work packages as needed by copying the structure of WP1.

Each WP should describe the tasks for each phase of the project. For the first phase of the project tasks should be described in detail. Tasks in later phases of your project may include fewer details, but overall you still need to demonstrate how the WP objectives will be achieved through the implementation of all phases. You will be able to add additional information through amendments.

Include a mandatory work package for Sustainability, replication and exploitation of project results.

In addition, ensure that your work packages cover also the following activities:

- dissemination and communication, including networking with other LIFE projects
- impact monitoring and evaluation
- reporting of (estimated and actually achieved) key performance indicators (KPIs) in the **LIFE KPI web tool** within the first 9 months from grant signature, at mid-term and at the end of the project

Work packages covering financial support to third parties (⚠ only allowed if authorised in the Call document) must describe the conditions for implementing the support (for grants: max amounts per third party, criteria for calculating the exact amounts, types of activity that qualify (closed list), persons/categories of persons to be supported and criteria and procedures for giving support; for prizes: eligibility and award criteria, amount of the prize and payment arrangements).

Mandatory deliverables:

- dedicated project page on beneficiary's own website
- extract of the project data from the LIFE KPI webtool (month 9, mid-term and end of the project (n/a for Clean Energy Transition))
- in case of land purchase, include digital copies of the land register (with "conservation clause")

⚠ Enter each activity/milestone/output/outcome/deliverable only once (under one work package).

8

18

Dia 17

- HW1** Pitäisikö jo suoraan ohjeistaa, että täsmentävät hakemuspohjan mukaisesti ja että hakemuspohjan ohjeita noudattamalla? Ja pitäisikö tähän jo laittaa, että lähetämme ohjeet+linkin Driveen, josta hakemuspohjan voi ladata, sähköpostitse tilaisuuden jälkeen?
Heikkilä Waltteri; 10.1.2022
- HW2** Vein tiedoston jo varoiksi Driveen valmiiksi:
https://docs.google.com/document/d/1b-kIFtB6NN0eTk_TtEZY8oIGL3CDMkaU/edit?usp=sharing&ouic
Heikkilä Waltteri; 10.1.2022
- HW3** Lataaminen: "Tiedosto"->"Lataa laitteelle"
Heikkilä Waltteri; 10.1.2022

Work Package X

Work Package X: [Name, e.g. Project management and coordination]

Ensure consistence with the detailed budget table (if applicable).

Duration:	M \bar{X} - M \bar{X}	Lead Beneficiary:	1-Short name
------------------	---------------------------	--------------------------	--------------

Objectives and results
List the specific objectives to which this work package is linked and expected results.

•

Activities (what, how, where) and division of work
Provide a concise overview of the work (planned tasks). Be specific and give a short name and number for each task. The tasks should be numbered continuously, linked to the WP they relate to (e.g. T.1.1, T.1.2, T.2.1, etc).
Show who is participating in each task: Coordinator (COO), Beneficiaries (BEN), Affiliated Entities (AE), Associated Partners (AP), indicating in **bold** the task leader.
Add information on other participants' involvement in the project e.g. subcontractors, in-kind contributions.
Note:
The Coordinator remains fully responsible for the coordination tasks, even if they are delegated to someone else. Coordinator tasks can normally not be subcontracted.

T.1.1 [Task Name] (Participant X, Participant Y, etc):
Description...

T.1.2 [Task Name] (Participant X, Participant Y, etc):
Description...

Milestones and deliverables (outputs/outcomes)
Milestones are control points in the project that help to chart progress. Use them only for major outputs in complicated projects. Otherwise leave the section on milestones empty.
Means of verification are how you intend to prove that a milestone has been reached. If appropriate, you can also refer to indicators.

19

Milestones and deliverables (outputs/outcomes)
Milestones are control points in the project that help to chart progress. Use them only for major outputs in complicated projects. Otherwise leave the section on milestones empty.
Means of verification are how you intend to prove that a milestone has been reached. If appropriate, you can also refer to indicators.
Deliverables are project outputs which are submitted to show project progress (any format). Refer only to major outputs. Do not include minor sub-items, internal working papers, meeting minutes, etc. Limit the number of deliverables to max 10-15 for the entire project. You may be asked to further reduce the number during grant preparation.
For deliverables such as meetings, events, seminars, trainings, workshops, webinars, conferences, etc., enter each deliverable separately and provide the following in the 'Description' field: invitation, agenda, signed presence list, target group, number of estimated participants, duration of the event, report of the event, training material package, presentations, evaluation report, feedback questionnaire.
For deliverables such as manuals, toolkits, guides, reports, leaflets, brochures, training materials etc., add in the 'Description' field: format (electronic or printed), language(s), approximate number of pages and estimated number of copies of publications (if any).
For each deliverable you will have to indicate a due month by when you commit to upload it in the Portal. The due month of the deliverable cannot be outside the duration of the work package and must be in line with the timeline provided below. Month 1 marks the start of the project and all deadlines should be related to this starting date.
The labels used mean:
Public — fully open (🚩 automatically posted online on the Project Results platforms)
Sensitive — limited under the conditions of the Grant Agreement
EU classified — RESTREINT-UE/EU-RESTRICTED, CONFIDENTIEL-UE/EU-CONFIDENTIAL, SECRET-UE/EU-SECRET under Decision 2015/444.

Milestone No (continuous numbering not linked to WP)	Milestone Name	Work Package No	Lead Beneficiary	Description		Due Date (month number)	Means of Verification
MS1		1					
MS2		1					
Deliverable No (continuous numbering linked to WP)	Deliverable Name	Work Package No	Lead Beneficiary	Type	Dissemination Level	Due Date (month number)	Description (including format and language)
D1.1		1		[R — Document, report] / [DEM — Demonstrator, pilot, prototype] / [DEC — Websites, patent filings, videos, etc] / [DATA — data sets, microdata, etc]	[PU — Public] / [SEN — Sensitive] / [R-UE/EU-R — EU Classified] / [C-UE/EU-C — EU Classified] / [S-UE/EU-S — EU Classified]		

20

Yhteyshenkilöt SYKEssä

- Waltteri Heikkilä, Projektiassistentti
 - Waltteri.heikkila@syke.fi, puh. +358 295 251 021
 - Ensisijainen kontakti
- Katarzyna Kreft-Burman, EU-projektisuunnittelija
 - Kata.kreft-burman@syke.fi, puh. +358 50 595 3444, +358 29 525 2120
 - Talousasiat
- Sari Kauppi, Erikoistutkija
 - Sari.kauppi@syke.fi, puh. +358 400 148 612
 - Hankkeen sisällölliset kysymykset
- Helena Dahlbo, Erikoistutkija
 - Helena.dahlbo@syke.fi, puh. +358 400 148 700
 - Hakemuksen koordinointi



[Materiaalit kiertoon > MuoviLIFE on nyt PlastLIFE - Tervetuloa mukaan Muovi LIFE IP:n valmisteluun](#)

21

21

WP-vastuuhenkilöt

- WP1 – helena.dahlbo@syke.fi; waltteri.heikkila@syke.fi
- WP2 – sanna.suikkanen@syke.fi;
- WP3 – sari.kauppi@syke.fi; salla.selonen@syke.fi; matti.leppanen@syke.fi
- WP4 – sari.piippo@syke.fi; ?
- WP5 – milja.raisanen@syke.fi; joylpe@utu.fi
- WP6 – jaana.sorvari@syke.fi; eila.jarvenpaa@luke.fi
- WP7 – hanna.salmenpera@syke.fi; merja.saarnilehto@gov.fi
- WP8 – sari.piippo@syke.fi
- WP9 – tiina.karppinen@syke.fi; jaana.sorvari@syke.fi



22

22

Kiitos mielenkiinnostanne!

[Materiaalit kiertoon >](#)
[MuoviLIFE on nyt PlastLIFE -](#)
[Tervetuloa mukaan Muovi LIFE](#)
[IP:n valmisteluun](#)



S Y K E Suomen ympäristökeskus SYKE | Finlands miljöcentral | Finnish Environment Institute | syke.fi | ymparisto.fi

23